



АДМИНИСТРАЦИЯ ГОРОДА ПЕРМИ
ДЕПАРТАМЕНТ ЗЕМЕЛЬНЫХ ОТНОШЕНИЙ

РЕШЕНИЕ

о размещении объектов № 1633 от 28.08.2019

г. Пермь, ул. Сибирская, 15

Департамент земельных отношений администрации города Перми в соответствии с пунктом 3 статьи 39.36 Земельного кодекса Российской Федерации, Положением о порядке и условиях размещения объектов на землях или земельных участках, находящихся в государственной или муниципальной собственности, на территории Пермского края без предоставления земельных участков и установления сервитутов, утвержденным постановлением Правительства Пермского края от 22.07.2015 № 478-п

разрешает ОАО «МРСК Урала» (ИНН 6671163413, ОГРН 668501001, место нахождения: 620026, Свердловская область, г. Екатеринбург, ул. Мамина-Сибиряка)

размещение объекта: СТП-40/6/0,4 кВ с трансформатором мощностью 16 кВА, строительство ВЛ 6 кВ с ПРВТ, ВЛ 0,4 кВ для электроснабжения дачного дома по адресу: Пермский край, г. Пермь, Свердловский район, урочище р. Грязная, с северной стороны лодочной базы «Луч», участок 1

способ размещения объекта: надземный

на землях: государственная собственность на которые не разграничена

на срок: 11 месяцев

местоположение: Пермский край, г. Пермь, Свердловский район, урочище р. Грязная (номера кадастровых кварталов 59:01:1011352 и 59:01:1011476).

Территория, согласно схеме, расположена в зонах санитарной охраны: второй пояс поверхностного источника водоснабжения – Новолядовского водозабора, третий пояс поверхностного источника водоснабжения – Новолядовского водозабора; в прочих зонах ограничений: водоохранная зона, прибрежная защитная полоса; на территории объекта археологического наследия - памятник «Пеганкова Гора I, городище» (37А).

ОАО «МРСК Урала»:

1. Соблюдать санитарные правила и нормы, установленные постановлением Главного государственного санитарного врача Российской Федерации от 14.03.2002 № 10 «О введении в действие санитарных правил и норм «Зоны санитарной охраны источников водоснабжения и водопроводов питьевого назначения. СанПиН 2.1.4.1110-02».

2. Соблюдать правила охранных зон и обеспечить на земельном участке выполнение требований статьи 65 Водного кодекса Российской Федерации.

3. Соблюдать ограничения, установленные приказом министерства культуры, молодежной политики и массовых коммуникаций Пермского края от 29.12.2013 № СЭД-27-01-12-654 «Об установлении границ территории,

утверждении режима использования объекта археологического наследия — памятника «Пеганкова Гора I, городище».

ОАО «МРСК Урала» в соответствии с пунктом 7(2) Положения о порядке и условиях размещения объектов на землях или земельных участках, находящихся в государственной или муниципальной собственности, на территории Пермского края без предоставления земельных участков и установления сервитутов, утвержденного постановлением Правительства Пермского края от 22.07.2015 № 478-п, представить в департамент земельных отношений в течении 1 месяца с момента размещения объектов материалы контрольной геодезической съемки размещенных объектов на бумажном и электронном носителях на безвозмездной основе.

В соответствии со статьей 20¹ Закона Пермского края от 14.09.2011 № 805-ПК «О градостроительной деятельности в Пермском крае» ОАО «МРСК Урала»:

Не позднее, чем за 10 рабочих дней до начала строительства и реконструкции безвозмездно передать в департамент градостроительства и архитектуры администрации города Перми один экземпляр копий разделов проектной документации, предусмотренных пунктом 1 части 12 статьи 48 Градостроительного кодекса Российской Федерации.

В течение 10 рабочих дней после окончания работ по строительству, реконструкции безвозмездно передать в департамент градостроительства и архитектуры администрации города Перми схему, отображающую расположение объекта и сетей инженерно-технического обеспечения, подписанную ОАО «МРСК Урала», с приложением текстового и графического описания местоположения границ охранной и санитарно-защитной зоны, перечень координат характерных точек границ такой зоны.

Приложение: схема предполагаемых к использованию земель или части земельного участка с координатами поворотных точек границы земельного участка (на 1 л. в 1 экз.).

И.о. начальника отдела предоставления
земельных участков по работе
с юридическими лицами



Н.Н. Борцова

Схема предполагаемых к использованию земель или части земельного участка

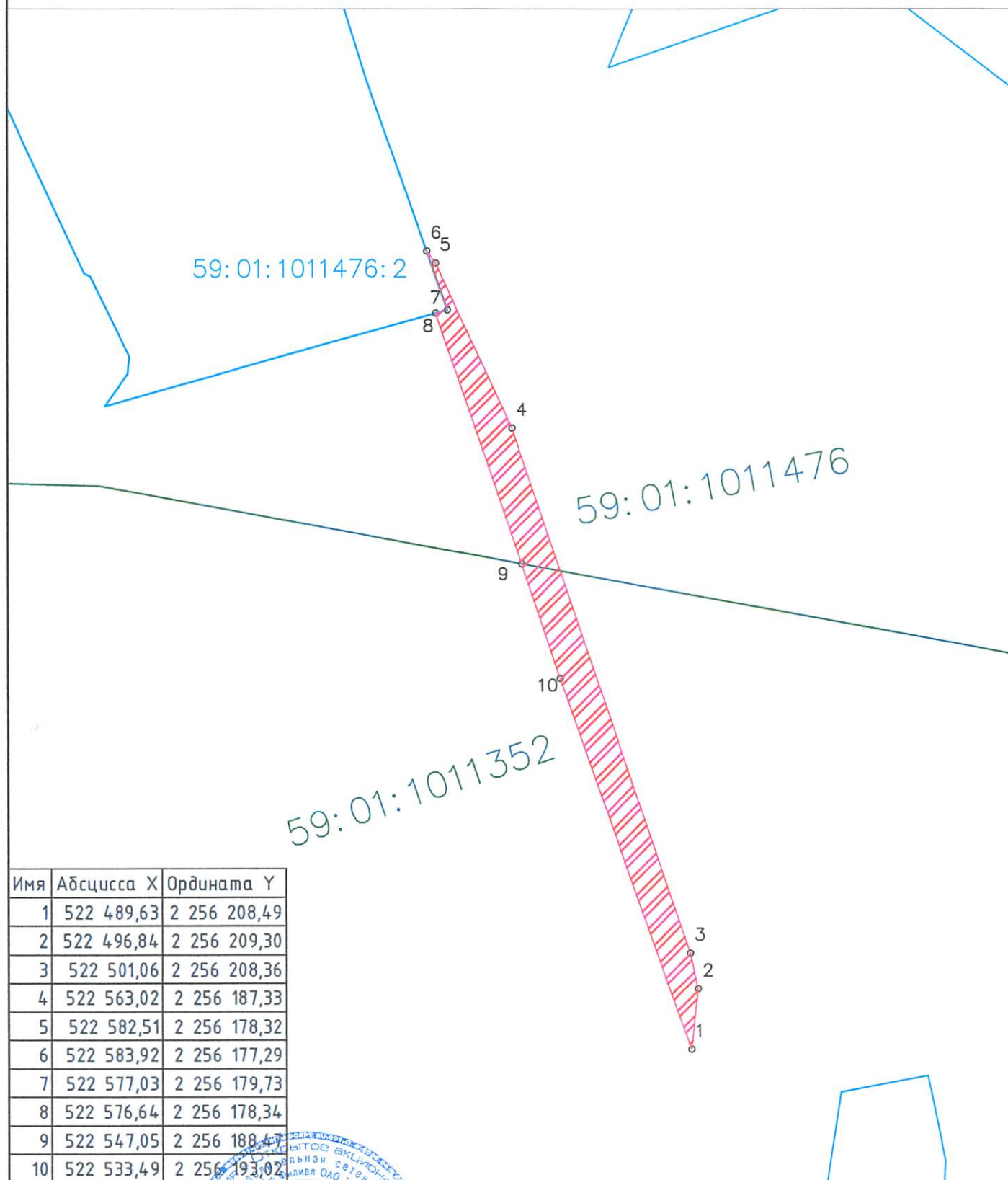
Объект: «Строительство СТП-40/6/0,4 кВ с трансформатором мощностью 16 кВА, строительство ВЛ 6 кВ с ПРВТ, ВЛ 0,4 кВ для электроснабжения дачного дома по адресу: Пермский край, г. Пермь, Свердловский район, урочище р. Грязная, с северной стороны лодочной базы «Луч», уч. 1 (4500051860)»

Местоположение: Пермский край, г. Пермь, Свердловский район, урочище р. Грязная (номера кад. кварталаов 59-01:1011352; 59-01:1011476)

Категория: -

Площадь земельного участка: 342 м2

Масштаб 1:250



Условные обозначения:

59-07:4219198 - кадастровый номер кадастрового квартала

8 - номер учтенного земельного участка

341 - запрашиваемый земельный участок

н1, 1 - характерная точка границы, сведения о которой позволяют

— граница смежного земельного участка

— граница земель, предполагаемых к использованию

6-8 - смежная граница с земельным участком 59-01:1011476:2

Заявитель: